

La campagna per l'agricoltura

Tre sono le maggiori aziende specializzate tecnologicamente avanzate, nel settore olivicolo e zootecnico, coesistono con un insieme di piccole aziende legate ad un'agricoltura convensionale in sofferenza per l'invecchiamento di conduttori. Le "qualità di Paludi" legate al settore olivicolo e zootecnico sono l'olio ed il formaggio. Si produce olio d'oliva vergine ed extravergine biologico che si pregia di essere tra i primi in Italia. Il formaggio è un prodotto di elezione tra i prodotti di qualità ambientale non esiste ancora la scoperta turistico-culturale: sono aumentate le aziende biologiche agrarie anche grazie all'espansione del biologico che ha costituito uno degli obiettivi primari dell'Unione Europea; nonostante ciò Paludi può avere un ruolo significativo nel settore olivicolo e zootecnico. Questo impatto contraddittorio mette la campagna al centro di una competizione che favorisce forme d'uso a macchia di leopardo, accostamenti tra modi d'uso che stanno migliorando (industrie di trasformazione, allevamenti), altri impoveriti (case coloniche e usi agricoli non competitivi), altri ancora innovativi (produzione dell'olio biologico).



Vista nord-est



Vista nord



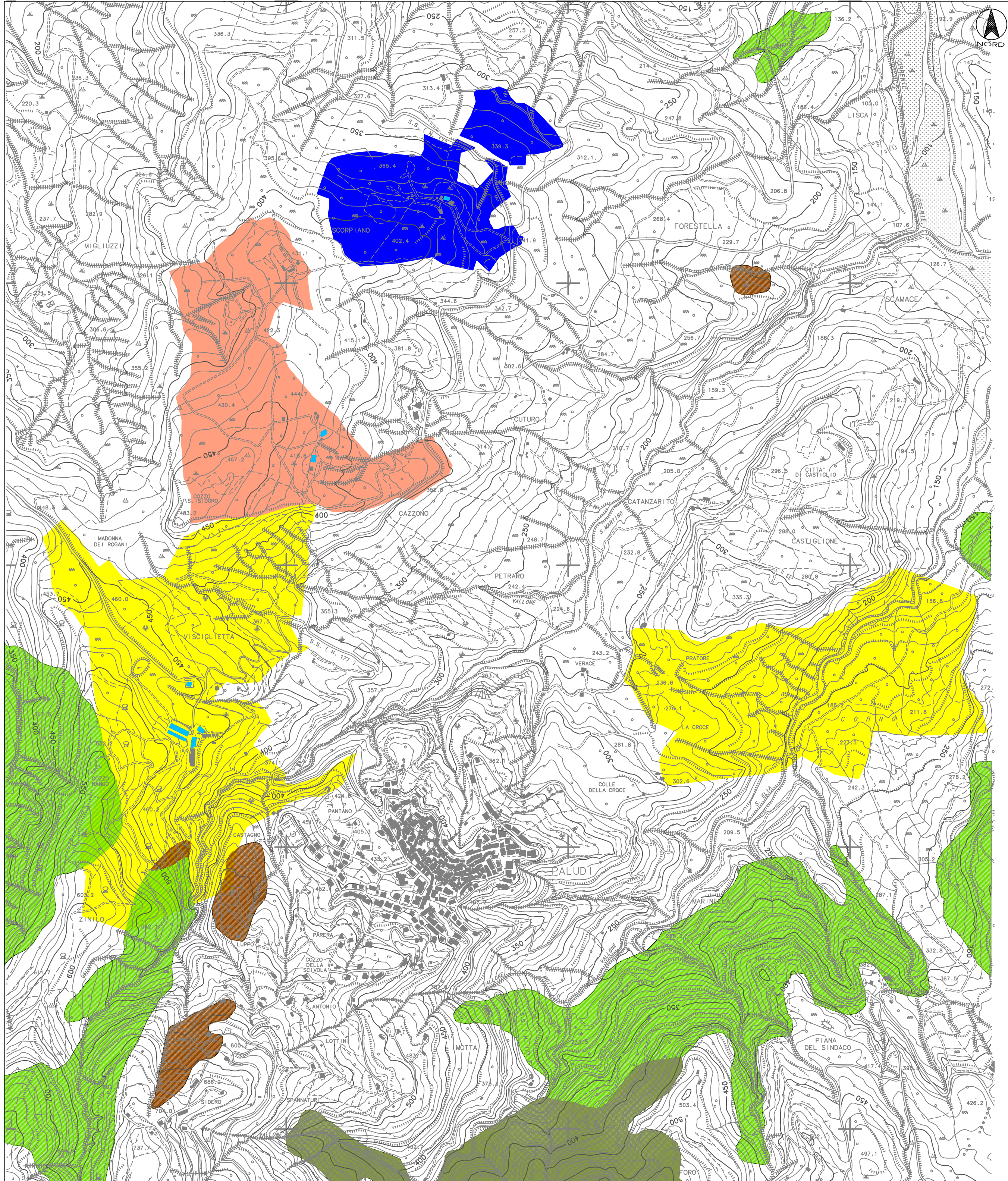
Vista ovest



Vista sud



Vista nord



Aziende :

Azienda	Località	Superficie totale : ( 173ha )				Impianti	Produzione	Allevamento			Numero Addetti	
Nicola Farsi	Colle dell'unna	Uliveto	Seminativo	Pascolo	Bosco	Frantoio e Caseificio	Olio d'oliva vergine ed extravergine biologico, foraggi, insaccati	Bovini	Caprini	Suini	a tempo indeterminato	a tempo determinato
-	-	40ha	60ha	40ha	33ha	-	-	300 capi	150 capi	100 capi	4	10



Azienda	Località	Superficie totale : ( 31ha )				Impianti	Produzione	Numero Addetti	
Paolo Farsi	Forestella	Uliveto	Seminativo	Frantoio			Olio d'oliva vergine ed extravergine biologico estratto a freddo	a tempo indeterminato	a tempo determinato
-	-	28ha	3ha	-			-	1	12



Azienda	Località	Superficie totale : ( 50ha )				Allevamenti	Numero Addetti	
Giovanni Sammarino	Scorpiano	Uliveto	Seminativo	Bovini			a tempo indeterminato	a tempo determinato
-	-	12ha	38ha	50 capi			2	10



L' agricoltura in cifre :

Il censimento ISTAT del 2000 rileva un totale di 273 aziende agricole. Tra le aziende con coltivazioni, la grossa percentuale è rappresentata dalle coltivazioni legnose agrarie e dai seminativi (vedi Tav. 12 - 12 bis) e Tav. 13); la tradizione agricola è maggiormente legata all'olivicultura di notevole rilevanza è anche il comparto zootecnico (vedi Tab. 14 - 14 bis). Il paesaggio degli ulivi secolari è di grande forza e peculiarità; la produzione dell'olio vergine ed extravergine biologico, insieme alle produzioni del comparto zootecnico, conservano ancora le caratteristiche dell'antico mondo rurale dell'agricoltura calabrese con tutto il fascino della tradizione e con tutto il valore ecologico. La maggior parte delle aziende che insistono sul territorio è a conduzione diretta del coltivatore; la manodopera viene reclutata internamente alla famiglia (vedi Tav. 15); la presenza di un solo agriturismo nonostante la rilevanza ambientale e paesaggistica del territorio denota scarso interesse verso tale attività da parte degli operatori del turismo rurale. Permane una riluttanza all'associazionismo, un frazionamento eccessivo e riduttivo delle proprietà e delle produzioni; una mancanza di ricerca e innovazione che frenano un possibile più intenso processo di modernizzazione e capacità produttiva. E' scarsamente valorizzata la produzione del latte e dei suoi derivati, ma l'autenticità e la bontà dei prodotti, con le qualità ambientali potrebbero consentire l'occasione del turismo agricolo essendo la campagna di Paludi disposta tra il mare e la montagna. La tutela del paesaggio assume una valenza di fondamentale importanza; i parchi agricoli con la degustazione dei prodotti genuini dell'antico mondo rurale dell'agricoltura calabrese, potrebbero creare turismo agricolo se si ipotizza la creazione di attrezzature mirate per il sostegno delle attività di degustazione, visita, permanenza.

Tav. 13 ) Aziende per coltivazioni legnose agrarie e relativa superficie per le principali coltivazioni praticate. ( Superficie in ettari )

Comune	Totale aziende	Vite		Olio		Agrim.		Fruttiferi	
		Aziende	Superficie	Aziende	Superficie	Aziende	Superficie	Aziende	Superficie
Paludi	222	16	6.53	215	273.93	12	4.25	14	6.18

CLASSIFICAZIONE DELLE AZIENDE :

Tav. 7 - 8 ) Aziende per classi di superficie totale. ( Superficie in ettari )

Comune	Classi di aziende per superficie totale								Totale
	Senza superficie	<1Ha	(1-2)Ha	(2-5)Ha	(5-10)Ha	(10-20)Ha	(20-50)Ha	(50-100)Ha	>100Ha
Paludi	-	105	67	60	25	5	7	2	273
Numero aziende	-	105	67	60	25	5	7	2	273
Superficie totale	-	50.72	92.35	184.61	160.55	70.27	234.83	127.33	1117.83

Tav. 11 ) Superficie aziendale secondo l'utilizzazione dei terreni. ( Superficie in ettari )

Comune	Superficie agricola utilizzata				Superficie agricola non utilizzata di cui destinata ad attività ricreativa	Altra Superficie	Totale
	Seminativi	Coltivazioni legnose agrarie	Prati permanenti e pascoli	Totale			
Paludi	441.67	290.89	94.80	827.36	38.28	1100.36	33.54
Superficie aziendale	441.67	290.89	94.80	827.36	38.28	1100.36	33.54

Tav. 14 - 14 bis ) Aziende con allevamenti, aziende con bovini, bufalini, suini e relativo numero di capi

Aziende	Bovini		Suini		Ovini		Caprini		Equini		Allevamenti avicoli	
	Aziende	Capi	Aziende	Capi	Aziende	Capi	Aziende	Capi	Aziende	Capi	Aziende	Capi
-	Totale	di cui vacche	-	-	-	-	-	-	-	-	-	-
6	626	240	5	17	1	120	5	403	2	6	22	283

Tav. 9 - 10 ) Aziende per classi di superficie agricola utilizzata. ( Superficie in ettari )

Comune	Classi di aziende per superficie agricola utilizzata								Totale
	Senza superficie	<1Ha	(1-2)Ha	(2-5)Ha	(5-10)Ha	(10-20)Ha	(20-50)Ha	(50-100)Ha	>100Ha
Paludi	-	120	57	64	20	6	5	-	1
Numero aziende	-	120	57	64	20	6	5	-	1
S.A.U.	-	58.35	77.63	188.81	130.24	87.08	181.53	-	103.72

Tav. 12 - 12 bis ) Aziende con seminativi e relativa superficie per le principali coltivazioni praticate. ( Superficie in ettari )

Comune	Totale aziende	Cereali		Coltivazioni ortive		Coltivazioni foraggere avvicendate	
		Totale	Frumento	Aziende	Superficie	Aziende	Superficie
Paludi	127	Aziende	Superficie	Aziende	Superficie	Aziende	Superficie
-	-	115	383.67	114	381.78	11	4.44

Tav. 15 ) Persone per categoria di manodopera agricola

Comune	Conduttore	familiari e parenti di conduttore		Altra manodopera aziendale	Totale generale
		Coniuge	Parenti del conduttore		
Paludi	-	-	-	-	-
-	-	-	-	-	-
-	273	85	86	51	222

PIANO STRUTTURALE COMUNALE DI PALUDI

COMUNE DI PALUDI  
PROVINCIA DI COSENZA

PIANO STRUTTURALE COMUNALE  
LEGGE URBANISTICA 16 APRILE 2002 N° 19



Committente: COMUNE DI PALUDI

Responsabile unico del procedimento: Geom. GIOVANNI CESARIO	Progettisti: Arch. DANIELA FRANCINI Arch. CORRADO FONSI	Geologo: Dott. BRUNA BALLARO
Agronomo: Dott. GIOVANNI PERRI	Sindaco: DOMENICO BALDINO	Segretario Comunale: Dott. PASQUALE LA PEGNA

MODELLO ATTUALE: LA CAMPAGNA COME AGRICOLTURA E COME AMBIENTE

Scala 1: 10000

TAV. b2.13

TAV b2.13